



Instituto Mosaic

Relatório de atividades *Instituto Mosaic* 2023



Estamos determinados a acabar com a pobreza e a fome, em todas as suas formas e dimensões, e garantir que todos os seres humanos possam realizar o seu potencial em dignidade e igualdade, em um ambiente saudável.

Declaração da Organização das Nações Unidas, em 2015, ao apresentar os 17 Objetivos do Desenvolvimento Sustentável (ODS) e definir o compromisso com as 'Pessoas'.



SUMÁRIO

Mensagem da liderança

Contexto e superações

Nossa essência

Convite ao leitor

Quem somos

Mapa da atuação social

Tecnologia social

Programas



Nosso impacto positivo

Nossa agenda

Propósito social

Nosso futuro

Olhar para o horizonte

Agradecimentos

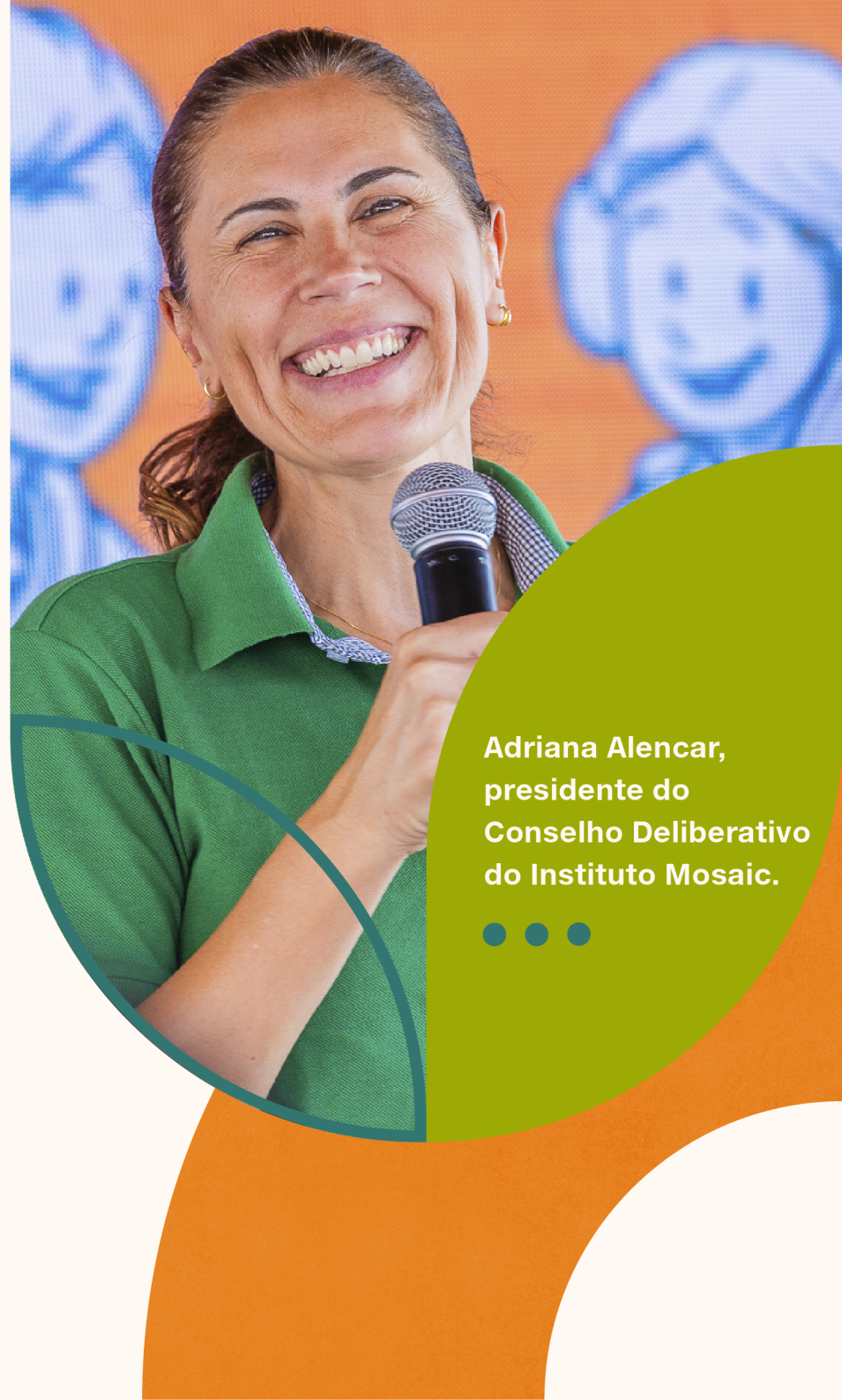


Mensagem da *Liderança*

O Instituto Mosaic representa o compromisso da nossa companhia em buscar soluções efetivas em prol da sustentabilidade.

Para isso, ressignificamos impactos e contribuimos para que **futuras gerações tenham uma realidade mais digna**. Apostamos em ações concretas no presente, aproximando famílias em vulnerabilidade de oportunidades transformadoras, e enfrentamos os desafios confiando no bom trabalho de nossas equipes e parceiros, reforçando o valor da união, certos que esse é o caminho ideal para se obter excelentes resultados no futuro.

Com esse olhar atento e atuante seguimos com uma **postura sustentável e responsável em todos os aspectos da atuação**. Nos mantemos firmes em nosso propósito de ajudar o mundo a produzir os alimentos de que precisa, por meio de serviços e soluções para o desenvolvimento do agronegócio.



Adriana Alencar,
presidente do
Conselho Deliberativo
do Instituto Mosaic.



Contextos e *superações*

Olhar para as realizações de 2023 é como contemplar um mosaico, onde cada peça representa uma iniciativa, promovida pelo Instituto Mosaic, e todos os envolvidos em prol do objetivo comum. De longe podemos admirar a imagem completa, o resultado alcançado, mas é ao observar de perto cada peça, com seus diferentes formatos e cores, compondo uma ação com impacto direto nas vidas de milhares de famílias, que compreendemos sua verdadeira magnitude.

Acreditamos firmemente que o futuro é colaborativo e no presente temos que agir. Por isso, articulamos com parceiros técnicos, poder público, atores locais e outras instituições de nossa extensa e atuante rede de cooperação. Cada peça do mosaico contribuindo com uma cor diferente, ideias e estratégias em busca de melhoria de vida das comunidades em vulnerabilidade.





Combater as desigualdades sociais e estimular o acesso ao alimento saudável e sustentável.

Conscientes das necessidades emergentes com o agravamento da fome em nosso país, direcionamos nossa força colaborativa para o combate à miséria e as desigualdades sociais. Para alcançar este objetivo, misturamos e agregamos as peças desse mosaico para obter as melhores soluções para enfrentar o desafio.

Como uma peça imprescindível em defesa da segurança alimentar, o Instituto Mosaic promove iniciativas focadas prioritariamente no ODS 2, contribuindo com ações que assegurem que todas as pessoas tenham acesso a alimentos seguros, nutritivos e suficientes em qualquer momento e lugar.

Hoje contemplamos as ações geradoras de impactos positivos e dos inúmeros sorrisos das famílias atendidas. Os números são impressionantes, mas o que realmente nos cativa é a capacidade transformadora que, juntos, oferecemos a essas famílias.

É este grande mosaico de solidariedade, conhecimento e progresso que apresentamos nas próximas páginas, uma obra em constante evolução, moldada pelo compromisso e pela compaixão de todos os que se unem para construir um futuro mais justo e próspero para todos. E é este mosaico que será eternizado.

Nossa essência

Convite ao leitor

Reduzir as desigualdades em suas múltiplas dimensões é um desafio complexo.

Em 2023 posicionamos o Instituto Mosaic como defensor da segurança alimentar, evidenciando seu potencial diante da sociedade, contando com a união e colaboração de diversos agentes em direção a um único objetivo: o combate à desigualdade social começando pela base 'reduzir a fome'.

Inovamos em nossas estratégias, integrando os diferentes pólos e promovendo múltiplas ações, para ampliar nossa esfera de atuação e contribuir para superação deste desafio. Essa abordagem gerou resultados tangíveis nas comunidades atendidas, resultados que podemos aferir por meio das mudanças positivas na vida de diversas famílias.



Paulo Eduardo
Batista, diretor
executivo do
Instituto
Mosaic.

A evolução do nosso trabalho está relacionada ao compromisso com a sustentabilidade incorporado em todas as linhas de atuação e ao fortalecimento institucional alcançado, por meio de parcerias estratégicas que geraram novas fontes de recursos financeiros e permitiram a expansão das iniciativas.

Neste relatório desvendamos o mosaico, apresentando cada peça e revelando o valor intrínseco do trabalho em conjunto, um trabalho sólido resultando na concretização de ações assertivas e de impacto social em prol da sustentabilidade.

Quem somos

Transformamos realidades por meio do investimento social privado, promovendo desenvolvimento socioeconômico e mudanças significativas nas regiões em que estamos presentes.



Somos uma fusão de muitos. Atuamos em 23 cidades, formando uma ampla rede de cooperação social na implementação de 37 iniciativas, beneficiando 320 mil pessoas e envolvendo mais de 460 instituições.

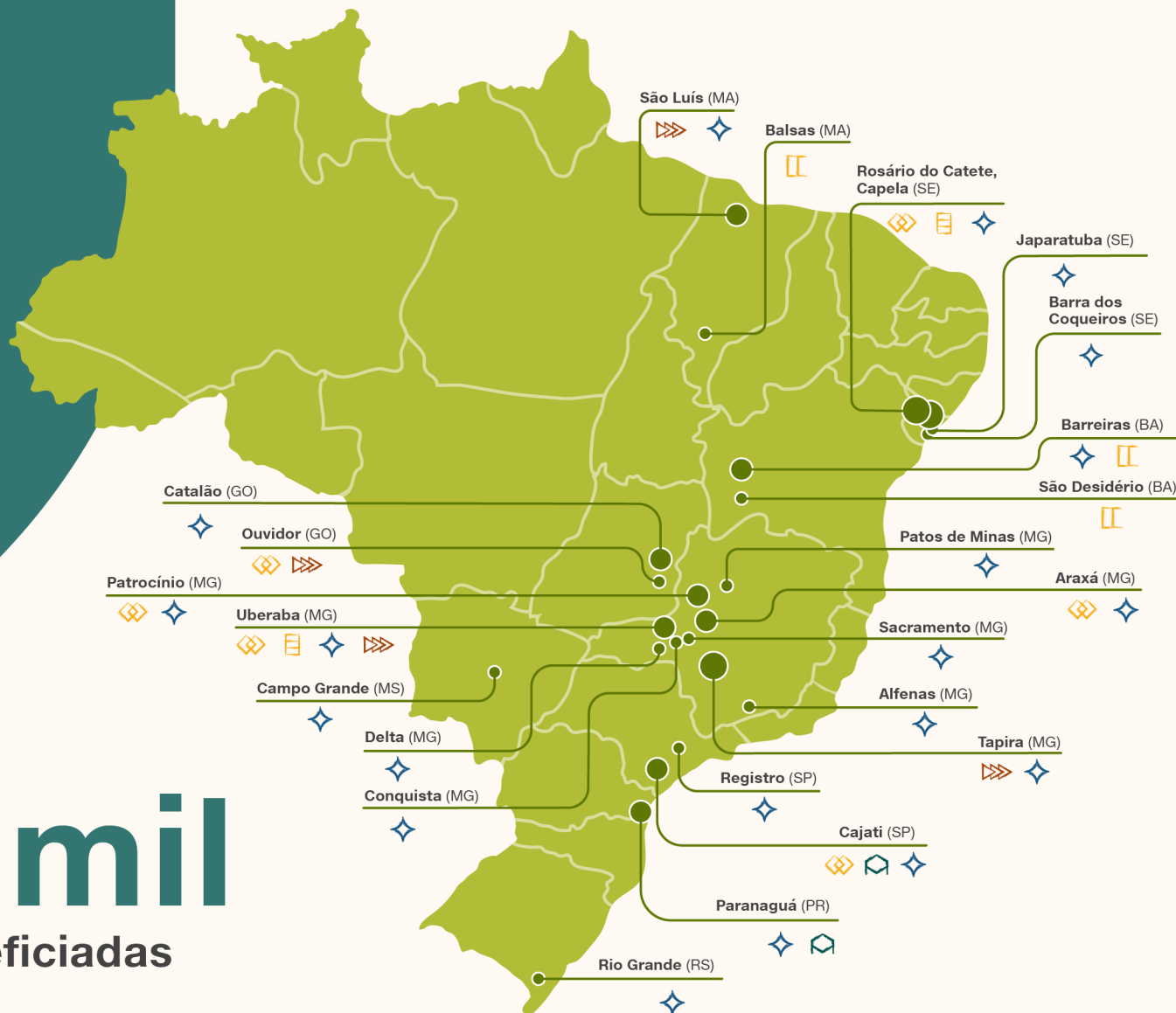
Para um trabalho contínuo e consistente o Instituto Mosaic é estruturado em pilares firmes, que evoluem e se fortalecem com os desafios superados.

Em nossa abordagem priorizamos o diálogo com as comunidades, desde a formulação da estratégia até o envolvimento da rede de atuação social, uma relação pautada pela confiança conquistada e que abre caminhos para desenvolver a região.

Essa é a nossa essência. Cada diretriz guarda sua importância, dando coesão ao nosso Instituto, cada um contribuindo com sua cor e textura única para o quadro geral neste mosaico de transformação.

Mapa da atuação social

Programas implementados formando uma imagem positiva de desenvolvimento das comunidades que rodeiam as operações da Mosaic Fertilizantes.



23
cidades

320 mil
pessoas beneficiadas

37
programas

460
instituições atendidas

Legenda:

- Alimentação
- Village Brasil
- Banco de Alimentos
- Edição da Água
- Educa
- Empreendedorismo social

Tecnologia social

Para atender as demandas socioeconômicas latentes, a tecnologia social do Instituto Mosaic prioriza a atuação colaborativa.

O olhar atento ao ecossistema, mantendo o canal de diálogo aberto com os públicos de relacionamento e respeitando a diversidade e cultura local favorecem soluções adequadas às reais necessidades.

Em alinhamento as premissas que pautam nossa atuação, a gestão participativa permite ampliar os horizontes com visões diferentes para potencializar o resultado.

Junto a atuação colaborativa de parceiros e poder público esse objetivo é alcançado, e os programas do Instituto Mosaic são implementados gerando impacto positivo às comunidades que rodeiam as operações.

Demandas sociais, econômicas e ambientais

- Cenário da fome no Brasil e no mundo
- Ressignificação de impactos
- Desigualdades

Ecossistema

- Diálogos com comunidades
- Relação de confiança
- Respeito a diversidade e cultura

Alinhamento às premissas

- Segurança alimentar
- ODS - Objetivos de Desenvolvimento Sustentável
- Diversidade e inclusão
- IDH - Índice de Desenvolvimento Humano

Gestão participativa

- Fóruns com Conselhos Deliberativo e Consultivo
- Parceiros técnicos construindo as soluções

Atuação colaborativa

- Articulação com poder público e instituições parceiras
- Incentivo e mobilização de atores locais

Implementação dos programas

- Iniciativas replicáveis e escaláveis para gerar impacto positivo

ATUAÇÃO SOCIAL



Programas

Com potencial para alterar positivamente as realidades dos públicos em vulnerabilidade atendidos, nossos programas incorporam as premissas e propõem iniciativas replicáveis e escaláveis para gerar impacto positivo, sempre contribuindo para os Objetivos de Desenvolvimento Sustentável, da ONU.



Stakeholders beneficiados

Programas

Alinhamento estratégico

Nosso impacto *positivo*



44 hortas entregues
(Convencionais e Acessíveis)

25 mil alunos
beneficiados

100 famílias vulneráveis
beneficiadas no Village

224% aumento da produção
de alimentos
*Grupo 1 Balsas

66 projetos
Edital da Água

17 projetos com foco em
diversidade e inclusão

302 ton alimentos
doados

88 mil beneficiados com
ações voluntárias

Nossa agenda

Propósito social

32,8%

da população vivem em situação de insegurança alimentar grave ou moderada.

No Brasil, 70,3 milhões de pessoas não sabiam se teriam o que comer ou não tinham o que comer um dia ou mais, entre os anos de 2020 e 2022.



A preocupação com o agravamento da fome no país e com as desigualdades sociais, bem como o compromisso de transformar realidades positivamente impulsionaram o Instituto Mosaic na criação de uma agenda social com soluções focadas no ODS 2, visando erradicar a fome e estimular a agricultura de base sustentável.

Esse propósito foi incorporado aos programas que atuaram prioritariamente na promoção da segurança alimentar e da educação nutricional, entendendo ser esta a base para se combater as desigualdades sociais em suas múltiplas dimensões.

Educação alimentar: Peça estrutural na construção de um mosaico de conhecimento em prol da alimentação nutritiva.



Vista como uma ferramenta didático pedagógica, capaz de facilitar o processo ensino-aprendizagem sobre alimentação saudável e educação alimentar, a horta escolar é idealizada e construída pelo Instituto Mosaic com a colaboração de importantes atores, da escola, família e do poder público. Um recurso com alto potencial de **oportunizar a expansão de conhecimentos para o coletivo escola-família.**

Alunos acessam o conhecimento de forma lúdica

Famílias recebem formações teóricas e práticas sobre empreendedorismo com alimentação saudável

Educadores são capacitados para utilizar o potencial do recurso

Alimentação nutritiva durante todo o ano. A produção da horta é destinada a merenda escolar e as famílias da comunidade

8

municípios

Capela (SE) | Japaratuba (SE)
Rosário do Catete (SE) | Araxá (MG)
Uberaba (MG) | Patrocínio (MG)
Ouvidor (GO) | Cajati (SP)

44

hortas entregues

79

escolas atendidas



“

A inclusão é: para onde eu conseguir ir o cadeirante ou o cego também pode ir.

Vitor – Aluno de escola beneficiada com a horta sensorial acessível.”

Nas palavras do aluno a motivação legítima para idealização e execução de um projeto inovador: uma horta escolar adaptada para alunos com todos os tipos de deficiência. No espaço inclusivo é possível aprender de forma lúdica, com atividades práticas de ensino e aprendizagem interdisciplinar, além da integração entre os alunos e consequente desenvolvimento social.

Hortas sensoriais acessíveis: Alimentação saudável, sustentável e inclusiva

É por meio de sistemas sustentáveis de produção de alimentos adaptados como canteiros suspensos com experiências sensoriais e outros recursos acessíveis que os alunos aprendem sobre alimentação saudável e compreendem que a inclusão é possível e deve fazer parte da vida deles.

Para usufruir de todo potencial que a horta oferece os professores são capacitados para utilização dos recursos como ferramenta da grade curricular.



22 hortas sensoriais acessíveis entregues

Em escolas com plano pedagógico estruturado para inclusão.

“

A horta proporciona aos alunos o convívio com a acessibilidade: piso tátil, guias de balizamento, banheiro com acessibilidade. Nossos alunos vão crescer entendendo que a inclusão faz parte da vida. Não é um tabu. Essa consciência será criada ao longo do período escolar e fará toda diferença na criação deles como cidadão.

”

Najara Aparecida de Oliveira - Diretora da escola Arthur de Mello Teixeira, em Uberaba (MG).



Conheça a primeira horta sensorial acessível do Brasil na Escola Municipal Arthur de Mello Teixeira, em Uberaba (MG).



25 mil
alunos
beneficiados

2 mil
professores

251
merendeiras

566
famílias

112 mil
beneficiados
indiretos

12 mil
mudas

97
comércios locais
fomentados

Uma nova geração conhecendo e valorizando o alimento

O programa contribui para a melhoria da nutrição e redução da fome. Assegurando o acesso a **alimentos nutritivos e suficientes durante todo o ano** e gerando melhora na saúde de milhares de crianças que acessam a alimentação escolar.

Vivência
Culinária

Mochila
Pedagógica



Por meio das formações teóricas e práticas as famílias são incentivadas e orientadas sobre empreendedorismo com alimentação saudável e as escolas recebem mochilas com material pedagógico para educação infantil e ensino fundamental.

As iniciativas preparam os integrantes da comunidade escolar para serem multiplicadores sobre a importância de uma alimentação equilibrada.

238
formações
pedagógicas



Sala do conhecimento

6

municípios contemplados com a metodologia

Candeias (BA)
São Luis (MA)
Rondonópolis (MT)
Uberaba (MG)
Tapira (MG)
Ouidor (GO)

É por meio de iniciativas que **promovem a educação infantil**, viabilizando no projeto didático o **aprendizado e a consciência sobre a alimentação saudável e sustentável**, que contribuímos para que os **pilares da transformação social** sejam estáveis.

A sala do conhecimento é mais um recurso facilitador do processo ensino aprendizagem, implementada pela rede social, junto a parceiros do poder público e do corpo escolar.

Com a literatura, precisa haver um trabalho mesmo de encantamento. E a gente só vai se encantar por algo se for uma escolha, se a criança puder escolher o que vai ler – por isso eu acredito que são essenciais momentos assim e está em nossas mãos promover esses momentos com elas.

*Profa. Avelina Oliveira S. Martins -
Escola Professora Ediene da Silva Dias,
em Ouidor (GO).*



**Conheça o modelo da nossa
sala do conhecimento.**



Educação, diversidade e inclusão em um só lugar.

A sala de conhecimento e a horta sensorial acessível são ambientes de aprendizado que se complementam, oferecendo acessibilidade em suas estruturas, equipamentos e materiais, e incentivando a inclusão social, visando:

- **Incentivar a leitura**
Com livros e materiais didáticos inclusivos com alfabeto em braile.
- **Promover a experiência com alimentos**
Uso da bancada de experimento sobre o ciclo de vida das plantas, microscópio e maquete 3D.
- **Estimular o aprendizado inclusivo**
Horta sensorial acessível como ferramenta pedagógica para auxiliar no aprendizado.

Além disso, o programa abrange a **qualificação da equipe pedagógica** para realizar as ações de incremento à leitura e os projetos didáticos ligados à alimentação saudável e sustentável. **Preparando este público para abordar a pauta** junto aos alunos, professores, funcionários e familiares.



Escola Municipal Professora Ediene da Silva Dias, em Ouvidor (GO).

Impactos positivos

Mudança de comportamento do aluno em relação a leitura.

Desenvolvimento intelectual **100%** dos alunos **utilizam material com autonomia**, disponíveis na sala do conhecimento, um indício positivo em relação ao desenvolvimento intelectual.

Efetividade do projeto **100%** dos alunos **utilizam os livros na sala do conhecimento**, incentivados pelas interações com as professoras durante as mediações de leitura, que foram aprendidas nas capacitações.

40
professores

150
horas de
formação

450
alunos
atendidos





Contribuir para prosperidade da agricultura familiar, ampliando a qualidade de vida no campo. Com este propósito o programa Village direciona esforços e convoca a rede de colaboração para alcançar a segurança alimentar e ampliar os recursos para as famílias rurais.

Vivendo em vulnerabilidade e desigualdade social esses produtores rurais dependem da terra para subsistir, exercendo a atividade agrícola manual, sem recursos e apoio para o desenvolvimento. Porém, com vocação para a atividade e anseios de deixar um legado tradicional familiar.

3 municípios

Barreiras (BA)
São Desidério (BA)
Balsas (MA)

Na agricultura familiar vemos a peça estratégica para formação de uma imagem positiva da segurança alimentar, no Brasil e no mundo.



“ Antes eu tinha muita perda. O projeto me ensinou como plantar e minha renda cresceu. (...) Hoje estamos bem! O que eu quero pra minha vida? Eu quero que a gente seja produtores e forneça pra nossa cidade os nossos produtos. E quem sabe um dia pra outra cidade aí fora. É meu sonho!”

Aurineide Santos da Silva - participante do programa, em Balsas (MA).

Olhar integrado do campo

Ao longo de três anos as famílias participantes do programa são acompanhadas por uma equipe multidisciplinar, que orienta tecnicamente, disponibiliza equipamentos e insumos além de implementar na propriedade rural ações integradas e norteadas por três eixos: agricultura, água, educação.

Uma abordagem que visa o empoderamento de pequenos agricultores em curto prazo e o aumento da produtividade e da renda familiar. Fomentando a atividade tradicional, viabilizando o acesso a políticas públicas e contribuindo para formação de uma rede de agricultores.



Conheça a atuação integrada do Village.

Empoderamento de pequenos agricultores

=

Aumento da produtividade e da renda familiar



Agricultura

Ampliar a produtividade da agricultura familiar e melhorar o acesso ao mercado.

- ⦿ Assistência técnica.
- ⦿ Capacitações técnicas agrícolas.
- ⦿ Construção das estufas agrícolas.
- ⦿ Aplicação de controles gerenciais e estratégias de comercialização.



Água

Melhorar o acesso e utilização da água para o cultivo de alimentos.

- ⦿ Construção de cisternas.
- ⦿ Adequação e instalação de sistemas de irrigação.
- ⦿ Orientação para gestão de recursos hídricos.



Educação

Aprimorar a infraestrutura da escola e difundir o conteúdo para a rede pública.

- ⦿ Hortas implantadas.
- ⦿ Capacitações para professores de escolas rurais da comunidade.

Transformação socioeconômica:

resgate da qualidade de vida no campo.

Expansão do programa

Processo possui etapas criteriosas de diagnóstico da região e seleção das famílias.

2019:

17 famílias
1 cidade -
Barreiras



2023:

100 famílias
3 cidades -
Balsas, Barreiras
e São Desidério

Avanço dos dados de Diversidade e Inclusão

Alinhado a premissa de Diversidade e Inclusão da Mosaic participam do programa, prioritariamente, famílias em situação de vulnerabilidade e desigualdade social.

Mulheres

50% das famílias lideradas por mulheres

Geração

25% > 60 anos

Raça

92% são negros/ pardos

*Dados Balsas

Case de sucesso no Congresso Nacional de Mulheres do Agronegócio, em São Paulo (SP).



Aumento na produção de alimentos

224%
em Balsas

410%
em Barreiras

+ acesso políticas
públicas (PAA, PNAE)
e trabalho em rede
(associativismo)

230%
aumento na renda

“ Antes a gente pegava água com regador (...) A gente não conseguiu o plantio pela dificuldade ser muito grande. A Mosaic chegou e proporcionou o tanque, a irrigação. Economiza água, tempo. É muito bom. A planta molha certinho, como tem que ser.

Maria Domingas Pereira - produtora rural, em Balsas (MA). ”



Propriedades rurais como fontes de riqueza

Uma nova imagem é formada, onde é possível visualizar as transformações. Pessoas que amam a terra, passam a ter conhecimento e recursos para evoluir. Decidem permanecer no campo, realizar a atividade tradicional, a cultura passada de geração a geração. Pois, veem nela a garantia de alimento no presente e a segurança de um futuro.

100
famílias
beneficiadas

3
escolas
beneficiadas

“ Com a assistência aprendi várias coisas. Até porque eles indicam pra gente a semente, o que usar no plantio, o adubo. Antes não produzia quase nada. Depois do projeto estou produzindo certinho.

Com qualidade, que não tinha.

Deusdet Rodrigues - produtor rural,
em Balsas (MA).



Celebramos os resultados alcançados em Balsas (MA).

Balsas (MA)

18
cisternas
construídas

20
kits de irrigação
instalados

380 mil
litros de água
poupados

Barreiras (BA)

23
cisternas
construídas

460 mil
litros de água
poupados

40
sistemas de
irrigação instalados

Redução do impacto da pobreza:

é com a união e colaboração de importantes atores, conectando peças para enfrentar desafios complexos, que contribuimos para alterar realidades.

Banco de Alimentos

Com o olhar voltado para famílias em vulnerabilidade social, o programa Banco de Alimentos contribui para a efetividade de políticas públicas, apoiando no aperfeiçoamento e manutenção de iniciativas de abastecimento e Segurança Alimentar e Nutricional (SAN), com a arrecadação de doações de gêneros alimentícios e disponibilização para as famílias atendidas.

2

municípios

Rosário do Catete (SE)
Uberaba (MG)

Conectar doadores e receptores, recolhendo alimentos de parceiros da cadeia de produção e distribuição de alimentos (agricultores, atacado e varejo), e repassando para famílias em situação de vulnerabilidade.

“

Formamos 500 kits de peixe e frango e distribuímos para as famílias de Rosário e Siririzinho. A doação de proteína é algo que eleva o valor nutricional das nossas entregas e a comunidade fica muito satisfeita por não fazer parte da realidade deles. Tem família que só consome peixe durante a semana santa, por conta da doação da prefeitura.

”

Ana Paula, coordenadora do Banco de Alimentos, em Rosário do Catete (SE).



Ampliar o acesso ao alimento às famílias em vulnerabilidade social:

Ações do Instituto Mosaic e dos parceiros colaboraram para o resultado.

Articulação e orientação técnica: para viabilizar espaço físico e organização das doações.

Fomento da agricultura familiar: formação e orientação para participar das chamadas públicas do município (PRONAF).

Potencialização: parceria estratégica com startup ampliando captação de alimentos.

Pessoas bem alimentadas e nutridas têm uma melhor saúde e qualidade de vida.

Rosário do Catete (SE)

Alimentos arrecadados/
doados por mês em média

Famílias
atendidas

4.4 ton **880**

Uberaba (MG)

9.8 ton **1.370**

Realizações do apoio técnico:

Planejamento estratégico (elaboração e execução).

Treinamento para prospecção de parceiros doadores.

Apoio na participação do Edital SEDESE nº06/2023 - Seleção pública de propostas para apoio à modernização de bancos de alimentos.

Apoio na prospecção de novas parcerias: fortalecimento com doadores do comércio, varejo e agricultores.

Apoio no conhecimento e participação das ações da Rede Brasileira e Ministério da Cidadania.

Edital da Água

Uma **concorrência social** que **seleciona, incentiva e financia** organizações da sociedade civil e instituições de ensino e pesquisa no país, que buscam a **transformação das realidades brasileiras** ao implementar projetos para **assegurar água de qualidade para comunidades em vulnerabilidade** no presente e para gerações futuras.

Um ecossistema de impacto, apoiando **iniciativas** que viabilizem acesso ao recurso natural, cumprindo os critérios de seleção: **potencial de inovação e escalabilidade, grau de mobilização e articulação intersetorial.**

Conheça alguns projetos das últimas edições



750
pessoas
beneficiadas

Projeto Semear: cultivo de horta agroecológica e reaproveitamento da água de chuva. APAE, em Uberaba (MG).



80
nascentes
recuperadas

Projeto Coopernascentes: restauração de nascentes. COOPERCITRUS, em Araxá (MG).

+8 ton
de resíduos
coletados

Projeto conhecer para conservar: a educação ambiental como ferramenta de recuperação do rio Japaratuba (SE). Fundação Mamíferos Aquáticos, em Sergipe.

Realizações das
últimas 5 edições

66 Iniciativas
no Brasil

7.136 pessoas capacitadas
em tecnologias sociais e em práticas
ambientais

156 sistemas de captação
de água e tratamento de esgotos

205 mil m²
área de solo conservado

+12 mil **105**
árvores plantadas nascentes
recuperadas

675 mil
investimento

5ª Edição 2023/2024

15 projetos vencedores

Foco em projetos que promovem boas práticas de gestão da água prioritariamente na produção de alimentos, incentivando a agricultura sustentável no país.



100 Kg de alimento produzido

Projeto Água, alimento da terra e da vida: a alimentação tradicional como cultura secular.

Associação de Agricultores e Produtores Quilombolas de Peropava, em Registro (SP).



220 pessoas beneficiadas

Projeto de implantação de horta orgânica.

Associação esportiva B13, em Catalão (GO).



4 comunidades rurais beneficiadas

Projeto de ampliação e substituição na rede de distribuição de água tratada.

ASA - Associação dos Usuários do Sistema de Abastecimento de Água da Colônia Maria Luiza, em Paranaguá (PR).



Reciclagem empreendedora: desenvolvendo cadeias produtivas, peças potencializadoras das economias locais e formadoras de novas realidades.

Empreendedorismo social

Trabalhando a ampliação das perspectivas e o despertar das habilidades e saberes, foi implementado com grupos de catadores de materiais recicláveis um programa de aceleração organizacional com ações em 3 ciclos: Pré aceleração, Aceleração e Graduação. Realizando desde o mapeamento das dificuldades à implantação do plano de ação, com doação de equipamentos e materiais, visando o fortalecimento dos processos de coleta seletiva.

Impactos positivos obtidos com o programa

- Profissionalização e organização do processo de coleta seletiva.
- Aumento na coleta dos reciclados.
- Aumento na renda per capita.
- Aumento na frequência dos cooperados = mais mão de obra no processo e, conseqüente impulso para o crescimento da cooperativa.

Reconhecimento do potencial

Integrantes reconheceram a capacidade de organização do trabalho e o potencial do grupo em superar seus desafios, implantar os aprendizados, aprimorar seus processos e se tornar referência na coleta seletiva no município.

39

cooperados ativos

3

cooperativas



Acelerando o desenvolvimento da COORECA (SP)



NOVA ESPERANÇA (PR)



ASSEPAR (PR)

Educação Inklusiva

Catalizador da formação profissional para grupos minorizados.

Aperfeiçoando habilidades importantes para o mercado de trabalho para PcDs e mulheres.

A iniciativa apoia o processo de formação profissional da pessoa com deficiência e mulheres, acompanhando e orientando os participantes na conquista de autonomia possível para inserção no mercado de trabalho.

Além de viabilizar acesso aos cursos profissionalizantes do Sistema S, são realizados encontros mensais, atendimento individual e acompanhamento do desempenho.

As vagas são disponibilizadas considerando os critérios estabelecidos, a vocação social e a realidade do município.



“ Considero que me desenvolvi satisfatoriamente durante os estudos (...) Me sinto mais comunicativa e consigo me relacionar de forma positiva com os colegas. Me sinto disposta a aprender.

Tatiane Silva Ferreira - participante do Educação Inklusiva. ”

19 participantes em Uberaba (MG)

Turma piloto em Uberaba (MG).



16 mulheres são pertencentes à políticas afirmativas



Cursos de qualificação profissional em 'Operador de Processos Industriais' e 'Aperfeiçoamento e Controle de Manutenção'.





Voluntários

Comprometidos em fazer a diferença na construção de um futuro inclusivo e igualitário, os voluntários são peças que impulsionam a formação de um grande mosaico da transformação social. Conectados com as comunidades, atuam respeitando as realidades e colaborando com a escuta ativa para as necessidades básicas, unidos ao Instituto Mosaic pela missão de erradicar as mazelas sociais.

+88 mil
pessoas beneficiadas

300
instituições
beneficiadas



23 comitês
grupos de trabalho
responsáveis pela
organização das
ações



2.158 horas
dedicadas aos
trabalhos
voluntários



1.294 voluntários
cadastrados
nas cidades em
que a Mosaic
Fertilizantes opera

223 ações
e atividades
com diversos
públicos

Dia mundial da
alimentação, doação
de sangue, ações de
inclusão social



Encontro anual de voluntários 2023, em Paraisópolis, no G10 Favelas (SP).



Saiba mais sobre o programa.
Acesse a plataforma dos
voluntários!

Alimentos na mesa
de quem precisa

302 ton
alimentos doados

Campanha de arrecadação 2023

Voluntários, funcionários e parceiros do Brasil e Paraguai não mediram esforços ao participarem da Campanha de Arrecadação de Alimentos, promovida pelo Instituto Mosaic.

Realizada anualmente, a iniciativa arrecada de doadores e adquire alimentos de pequenos comerciantes locais, entregando as doações a instituições e comunidades vulneráveis.

Foram **151 toneladas de alimentos** arrecadados nas unidades da Mosaic fertilizantes. O Instituto Mosaic assume compromisso de dobrar a quantidade arrecadada e doa **+151 toneladas de alimento**.

Doação
equivalente à

600 mil
refeições

250
instituições
beneficiadas



Contribuindo para
redução na fome
de famílias em
vulnerabilidade



Desafio D&I:

Uma peça essencial do mosaico da diversidade e inclusão.



+1.300

Pessoas beneficiadas na primeira edição da iniciativa

O desafio é: Promover o desenvolvimento e a implementação de projetos de defesa ou promoção de direitos, assistência social e psicológica, apoio educacional e capacitação, de forma a ampliar a diversidade e a inclusão social.

Os comitês de voluntários aceitam o desafio!

Convidando organizações da sociedade civil para participar, idealizando e/ou executando projetos que beneficiem os públicos das redes de inclusão da Mosaic Fertilizantes:

- Gerações
- Mulheres
- Raças e etnias
- Pessoas com deficiência (PcDs)

O resultado? Expectativas superadas com ideias inovadoras!

Intervenções nos espaços físicos, cuidados terapêuticos, apoio jurídico, aquisição ou produção de itens primordiais para saúde e alimentação, assessoria de gestão e comunicação, e várias outras.

17

instituições participantes

da iniciativa receberam apoio financeiro e técnico para implementar projeto de diversidade e inclusão social

14

idades

+200

voluntários

+1.600

pessoas sensibilizadas



Saiba como funciona o Desafio D&I





Nosso *futuro*

Olhando
para o
horizonte

O Instituto Mosaic se posiciona como o consolidador de ações que geram crescimento, formando um grande mosaico de impacto social positivo. A cada nova peça, parceiros e iniciativas, encaixada nesse mosaico, que tem como peça central o público vulnerável assistido por nós, uma nova imagem é formada, onde é possível visualizar a melhora na qualidade de vida das pessoas contempladas por nossas ações.

Nosso grande objetivo para o futuro é ajudar o país a sair do mapa da fome e reduzir as desigualdades sociais. Para isso, no presente atuamos com base em desenvolvimento sustentável, colaborando para solidificação de ações que mudam a realidade das famílias e alcançam um número ainda maior de pessoas. Alinhados a agenda 2030 da ONU, reforçamos a importância da união e solidariedade em conjunto, pois sabemos que o futuro é colaborativo e o segredo é a atuação em rede.

Hoje celebramos as realizações e os resultados positivos gerados por uma rede de cooperação com vontade de fazer a diferença. E seguiremos neste caminho, certos de que a imagem que formaremos em 2024 será ainda mais próspera.

Agradecimentos

Agradecemos aos que contribuíram para a realização das atividades em 2023. Este relatório é resultado de muito trabalho colaborativo, todos unidos por um único objetivo: reduzir as desigualdades sociais em suas múltiplas dimensões.



Diretoria Executiva

Paulo Eduardo Batista
Diretor Executivo

Camila Bellenzani
Diretora

Murici Martins
Diretor

Conselho Deliberativo

Adriana Alencar
Presidente do Conselho

Christian Pereira

Daniel Rajão

Eduardo Bucheb

Janice Prestes

Marcelo Anan

Marilza Cerneloz

Marina Antwarg

Milena Siqueira

Conselho Consultivo

Arthur Liacre

Eduardo Monteiro

Felipe Klemperer

Claudia Werneck

Luisa Haddad

Renata Ruggiero

Sergio Andrade

Conselho Fiscal

Camilo Lacerda

Carolina Colleti

Thatiane Nemeth

Mantenedores

Mosaic Fertilizantes do Brasil

Mosaic Foundation

Cofinanciadores

Base Química

CIMCOP Engenharia e Construções

FBS Construtora

Nóbrega Pimenta Construtora

Pavidez Engenharia

Unidas Locações e Serviços S/A

Parceiros Técnicos

A Cor da Letra

Instituto para o Desenvolvimento Social - IDIS

Instituto Movere

Mandú Social

V2V

**Desenvolvido por:
DH Comunicação Social**

Informação Legal: Este material, incluindo seu conteúdo, somente poderá ser reproduzido no todo ou em parte com anuência expressa do Instituto Mosaic.

Saiba mais sobre o **Instituto Mosaic**



 @mosaicfertilizantes

 mosaicco.com.br

 mosaicbr

 mosaicfertilizantes



Instituto Mosaic

